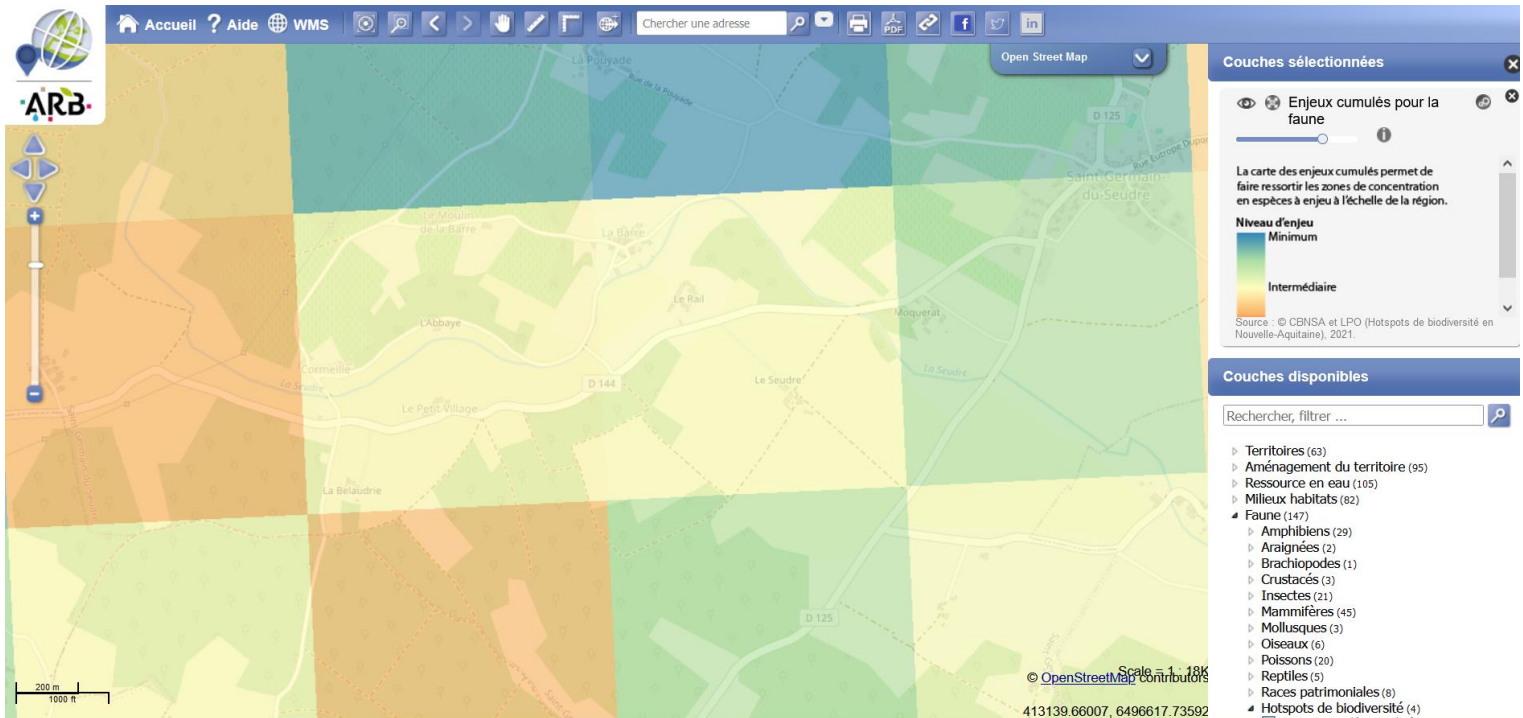


Sensibilité écologique du secteur de Germain du Seudre

Par Jean-Marc Thirion (Association OBIOS)

Le secteur d'étude présente une sensibilité assez élevée des enjeux cumulés pour la faune d'après la base de données régionale « Fauna » du patrimoine naturel



<https://geoportail.biodiversite-nouvelle-aquitaine.fr/visualiseur/>

• Sensibilité avifaunistique du secteur

Liste des rapaces et grands échassiers notés sur le secteur étudié source base de données FAUNA

Aigle botté

Aigrette garzette

Circaète Jean-le-Blanc

Buse variable

Busard Saint-Martin

Busard cendré

Busard des roseaux

Cigogne blanche

Faucon hobereau

Faucon émerillon

Autour des palombes

Héron cendré

Héron garde-bœufs

Grue cendrée

Milan noir

Milan royal

Epervier d'Europe

Inventaire des Oiseaux nicheurs de Poitou-Charentes Nature

- [Inventaire des Oiseaux nicheurs - Poitou-Charentes Nature](#)

Avertissement : Certaines espèces sensibles sont présentes dans la région Poitou-Charentes, mais par souci d'en assurer une meilleure protection, elles ne figurent pas dans la liste des espèces observées. Malgré d'importants efforts de prospection, les données présentées ne prétendent pas à être exhaustives et ne peuvent pas servir de référence dans des études d'impacts ou des notices d'incidence, pour lesquelles des inventaires complémentaires sont obligatoires.

Maille 1533O-NW : Nombre d'espèces d'oiseaux observées : 61

- Accenteur mouchet
- Alouette des champs
- Autour des palombes
- Bergeronnette grise
- Bondrée apivore
- Bouscarle de Cetti
- Bruant jaune
- Bruant proyer
- Bruant zizi
- Busard Saint-Martin
- Busard cendré
- Buse variable
- Chardonneret élégant
- Circaète Jean-le-Blanc
- Corneille noire
- Coucou gris
- Effraie des clochers

- Epervier d'Europe
- Etourneau sansonnet
- Fauvette grisette
- Fauvette à tête noire
- Geai des chênes
- Gobemouche gris
- Grimpereau des jardins
- Grive musicienne
- Grosbec casse-noyaux
- Hirondelle de fenêtre
- Hirondelle rustique
- Huppe fasciée
- Hypolaïs polyglotte
- Linotte mélodieuse
- Lorient d'Europe
- Martinet noir
- Merle noir
- Milan noir
- Moineau domestique
- Moineau friquet
- Mésange bleue
- Mésange charbonnière
- Mésange à longue queue
- Pic vert
- Pic épeiche
- Pic épeichette
- Pie bavarde
- Pigeon ramier
- Pinson des arbres
- Pipit des arbres
- Pipit rousseline

- Pouillot véloce
- Roitelet à triple bandeau
- Rossignol philomèle
- Rougegorge familier
- Rougequeue noir
- Rougequeue à front blanc
- Serin cini
- Sittelle torchepot
- Tarier pâtre
- Tourterelle des bois
- Tourterelle turque
- Troglodyte mignon
- Verdier d'Europe

Inventaire des oiseaux hivernants

Source : © Poitou-Charentes Nature et associations membres. Inventaire non exhaustif réalisé au cours des hivers de fin 2010 à début 2013. Source : LPO, Charente Nature, Nature Environnement 17, GODS, LPO Vienne, 2013 (Service WMS Poitou-Charente Nature). NB : Une absence de données ne signifie pas que des espèces ne sont pas présentes dans la maille.

Avertissement :

Certaines espèces sensibles sont présentes dans la région Poitou-Charentes, mais par souci d'en assurer une meilleure protection, elles ne figurent pas dans la liste des espèces. Malgré d'importants efforts de prospection, les données présentées ne prétendent pas à être exhaustives et ne peuvent servir de référence dans des études d'impacts ou des notices d'incidence, pour lesquelles des inventaires complémentaires sont obligatoires. Vous pouvez si nécessaire prendre contact avec les associations ayant effectué ces inventaires

Maille **E041N649** : Nombre d'espèces d'oiseaux observées : **74**

Accenteur mouchet (*Prunella modularis*)

Alouette des champs (*Alauda arvensis*)

Alouette lulu (*Lullula arborea*)

Autour des palombes (*Accipiter gentilis*)

Bergeronnette de Yarrell (*Motacilla alba yarrellii*)

Bergeronnette des ruisseaux (*Motacilla cinerea*)

Bergeronnette grise (*Motacilla alba*)

Bruant des roseaux (*Emberiza schoeniclus*)
Bruant proyer (*Miliaria calandra*)
Bruant zizi (*Emberiza cirius*)
Busard Saint-Martin (*Circus cyaneus*)
Buse variable (*Buteo buteo*)
Canard colvert (*Anas platyrhynchos*)
Chardonneret élégant (*Carduelis carduelis*)
Chevêche d'Athéna (*Athene noctua*)
Choucas des tours (*Corvus monedula*)
Chouette hulotte (*Strix aluco*)
Cigogne blanche (*Ciconia ciconia*)
Corbeau freux (*Corvus frugilegus*)
Corneille noire (*Corvus corone*)
Courlis cendré (*Numenius arquata*)
Cygne tuberculé (*Cygnus olor*)
Effraie des clochers (*Tyto alba*)
Epervier d'Europe (*Accipiter nisus*)
Etourneau sansonnet (*Sturnus vulgaris*)
Faisan de Colchide (*Phasianus colchicus*)
Faucon crécerelle (*Falco tinnunculus*)
Faucon émerillon (*Falco columbarius*)
Fauvette à tête noire (*Sylvia atricapilla*)
Fauvette pitchou (*Sylvia undata*)
Gallinule poule-d'eau (*Gallinula chloropus*)
Geai des chênes (*Garrulus glandarius*)
Goéland leucophée (*Larus michahellis*)
Grimpereau des jardins (*Certhia brachydactyla*)
Grive draine (*Turdus viscivorus*)
Grive mauvis (*Turdus iliacus*)
Grive musicienne (*Turdus philomelos*)
Grosbec casse-noyaux (*Coccothraustes coccothraustes*)

Grue cendrée (*Grus grus*)
Héron cendré (*Ardea cinerea*)
Héron garde-boeufs (*Bubulcus ibis*)
Hibou moyen-duc (*Asio otus*)
Linotte mélodieuse (*Carduelis cannabina*)
Merle noir (*Turdus merula*)
Mésange à longue queue (*Aegithalos caudatus*)
Mésange bleue (*Parus caeruleus*)
Mésange charbonnière (*Parus major*)
Moineau domestique (*Passer domesticus*)
Moineau friquet (*Passer montanus*)
Mouette rieuse (*Larus ridibundus*)
Oie cendrée (*Anser anser*)
Perdrix rouge (*Alectoris rufa*)
Pic épeiche (*Dendrocopos major*)
Pic épeichette (*Dendrocopos minor*)
Pic vert (*Picus viridis*)
Pie bavarde (*Pica pica*)
Pigeon biset domestique (*Columba livia*)
Pigeon ramier (*Columba palumbus*)
Pinson des arbres (*Fringilla coelebs*)
Pinson du Nord (*Fringilla montifringilla*)
Pipit farlouse (*Anthus pratensis*)
Pluvier doré (*Pluvialis apricaria*)
Pouillot véloce (*Phylloscopus collybita*)
Roitelet à triple bandeau (*Regulus ignicapillus*)
Roitelet huppé (*Regulus regulus*)
Rougegorge familier (*Erithacus rubecula*)
Rougequeue noir (*Phoenicurus ochruros*)
Serin cini (*Serinus serinus*)
Sittelle torchepot (*Sitta europaea*)

Tarier pâtre (*Saxicola torquata*)

Tourterelle turque (*Streptopelia decaocto*)

Troglodyte mignon (*Troglodytes troglodytes*)

Vanneau huppé (*Vanellus vanellus*)

Verdier d'Europe (*Carduelis chloris*)

- **Sensibilité mammalogique du secteur**
- [Inventaire des Mammifères - Poitou-Charentes Nature](#)

Coordonné par [Poitou Charentes Nature](#), avec le soutien financier du Conseil Régional et de la DREAL Poitou Charentes, ainsi que des fonds européens FEOGA.

Avertissement :

Malgré l'importance des prospections mises en œuvre, les données présentées ne sont pas exhaustives, la pression d'observation n'étant pas uniforme sur le territoire. Les cartes de répartition ne peuvent prétendre à l'exhaustivité et ne peuvent en aucun cas servir de référence unique dans des études d'impact ou des notices d'incidences pour lesquelles des inventaires complémentaires sont obligatoires.

Maille : 15330-NW (X : 412792.02 - Y : 6495078.40 : commune de *Saint-Germain-du-Seudre*)

Liste des observateur(s) : Nature Environnement 17, ONCFS.

34 espèces de mammifère(s) :

Barbastelle d'Europe (*Barbastella barbastellus* (Schreber, 1774))

Belette d'Europe (*Mustela nivalis* Linnaeus, 1766)

Blaireau européen (*Meles meles* (Linnaeus, 1758))

Campagnol agreste (*Microtus agrestis* (Linnaeus, 1761))

Campagnol des champs (*Microtus arvalis* (Pallas, 1778))

Campagnol roussâtre (*Clethrionomys glareolus* (Schreber, 1780))

Cerf élaphe (*Cervus elaphus* Linnaeus, 1758)

Chevreuil européen (*Capreolus capreolus* (Linnaeus, 1758))

Crociture des jardins (*Crocidura suaveolens* (Pallas, 1811))

Crociture musette (*Crocidura russula* (Hermann, 1780))

Ecureuil roux (*Sciurus vulgaris* Linnaeus, 1758)

Fouine (*Martes foina* (Erxleben, 1777))

Genette commune (*Genetta genetta* (Linnaeus, 1758))

Hérisson d'Europe (*Erinaceus europaeus* Linnaeus, 1758)

Lapin de garenne (*Oryctolagus cuniculus* (Linnaeus, 1758))

Lièvre d'Europe (*Lepus europaeus* Pallas, 1758)

Martre des pins (*Martes martes* (Linnaeus, 1758))

Mulot sylvestre (*Apodemus sylvaticus* (Linnaeus, 1758))

Murin d'Alcathoe (*Myotis alcathoe* Helversen et Heller, 2001)

Musaraigne couronnée (*Sorex coronatus* Millet, 1828)

Musaraigne pygmée (*Sorex minutus* Linnaeus, 1766)

Oreillard roux ou gris (*Oreillard sp*)

Pipistrelle commune (*Pipistrellus pipistrellus* (Schreber, 1774))
Putois d'Europe (*Mustela putorius* Linnaeus, 1758)
Ragondin (*Myocastor coypus* (Molina, 1782))
Rat des moissons (*Micromys minutus* (Pallas, 1771))
Rat musqué (*Ondatra zibethicus* (Linnaeus, 1766))
Rat surmulot (*Rattus norvegicus* (Berkenhout, 1769))
Renard roux (*Vulpes vulpes* (Linnaeus, 1758))
Sanglier (*Sus scrofa* Linnaeus, 1758)
Sérotine commune (*Eptesicus serotinus* (Schreber, 1774))
Souris grise (*Mus musculus* Linnaeus, 1758)
Taupe d'Europe (*Talpa europaea* Linnaeus, 1758)
Vison d'Europe (*Mustela lutreola* (Linnaeus, 1761))

- **Sensibilité herpétologique du secteur d'étude**

Nombre d'espèces de reptiles par maille - Observatoire FAUNA

Source : © Observatoire FAUNA - données multi-sources SINP, 2000-2024.

Avertissement : Les données utilisées pour ces indicateurs reflètent l'état d'avancement des connaissances partagées et disponibles dans le cadre de la mise en œuvre du SINP. Elles ne sauraient être considérées comme exhaustives. Ces données font l'objet d'un processus de validation en continu. Les données considérées certaines ou probables sont diffusées, ainsi que celles pour lesquelles la méthode n'est pas applicable. (Observatoire FAUNA)

Code de la maille :E041N649

Nombre d'espèces de reptiles : 7

Liste des espèces :

Cistude d'Europe (*Emys orbicularis* (Linnaeus, 1758))

Couleuvre d'Esculape (*Zamenis longissimus* (Laurenti, 1768))

Couleuvre helvétique (*Natrix helvetica* (Lacepède, 1789))

Couleuvre verte et jaune (*Hierophis viridiflavus* (Lacepède, 1789))

Lézard des murailles (*Podarcis muralis* (Laurenti, 1768))

Lézard vert, Lézard à deux raies (*Lacerta bilineata* Daudin, 1802)

Vipère aspic (*Vipera aspis* (Linnaeus, 1758))

Crapaud calamite (*Epidalea calamita* (Laurenti, 1768))

Crapaud épineux (*Bufo spinosus* (Daudin, 1803))

Grenouille agile (*Rana dalmatina* Fitzinger in Bonaparte, 1838)

Grenouille rousse (*Rana temporaria* Linnaeus, 1758)

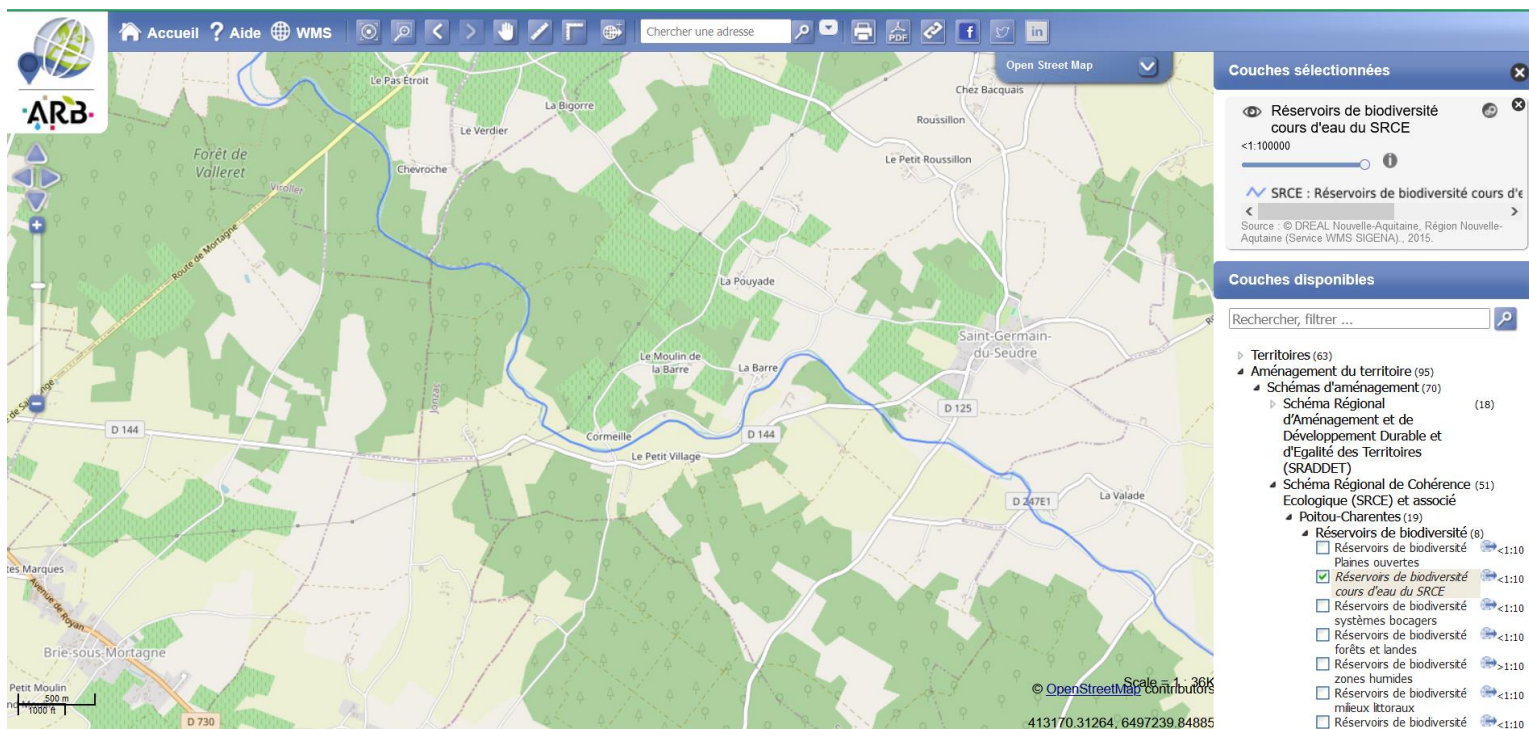
Rainette méridionale (*Hyla meridionalis* Böttger, 1874)

Rainette verte (*Hyla arborea* (Linnaeus, 1758))

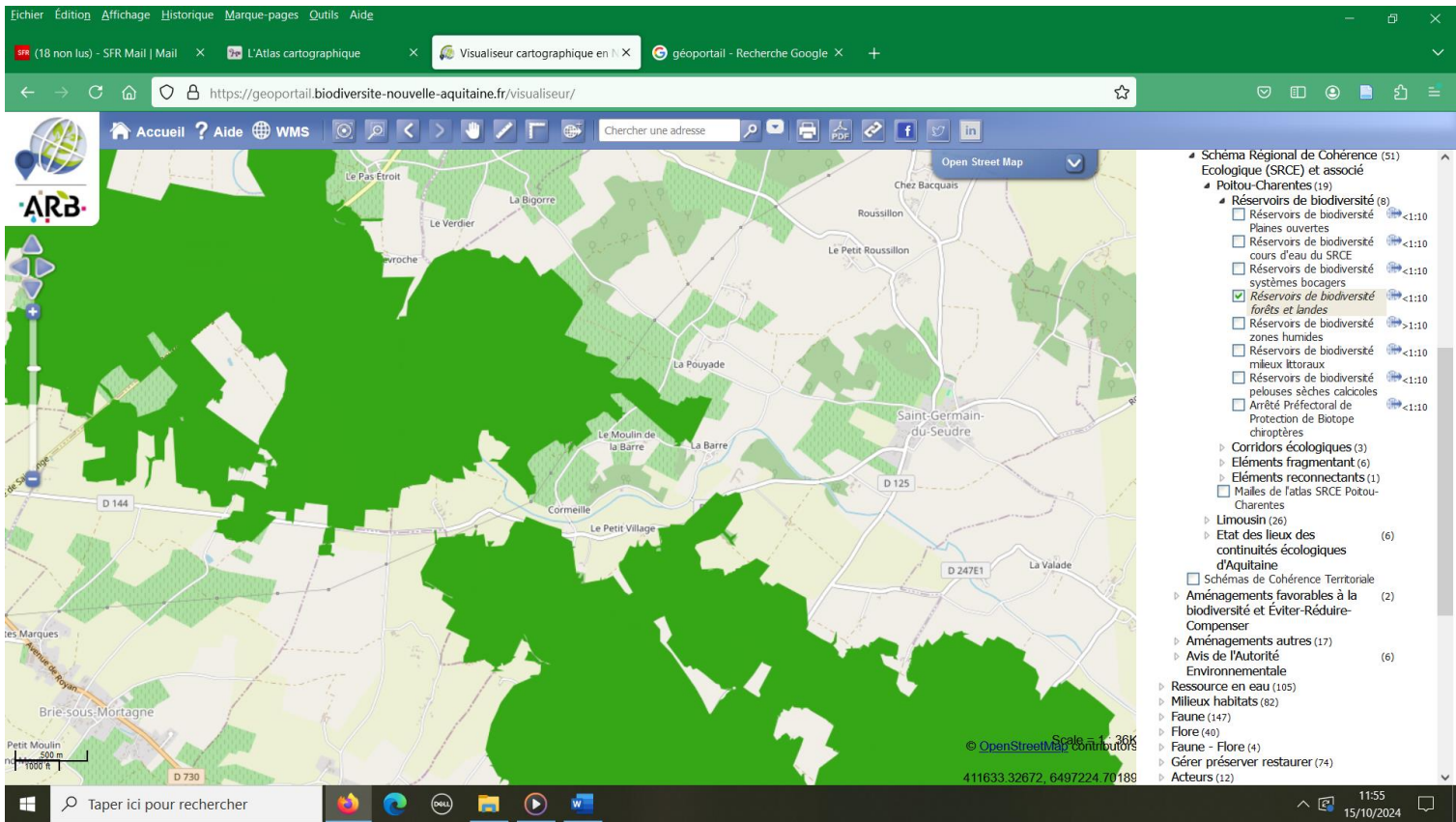
Salamandre tachetée (*Salamandra salamandra* (Linnaeus, 1758))

- **SRCE (Schéma Régional de Cohérence Ecologique = Corridor écologique trames verte et bleue mis en place suite aux Grenelles de l'Environnement)**

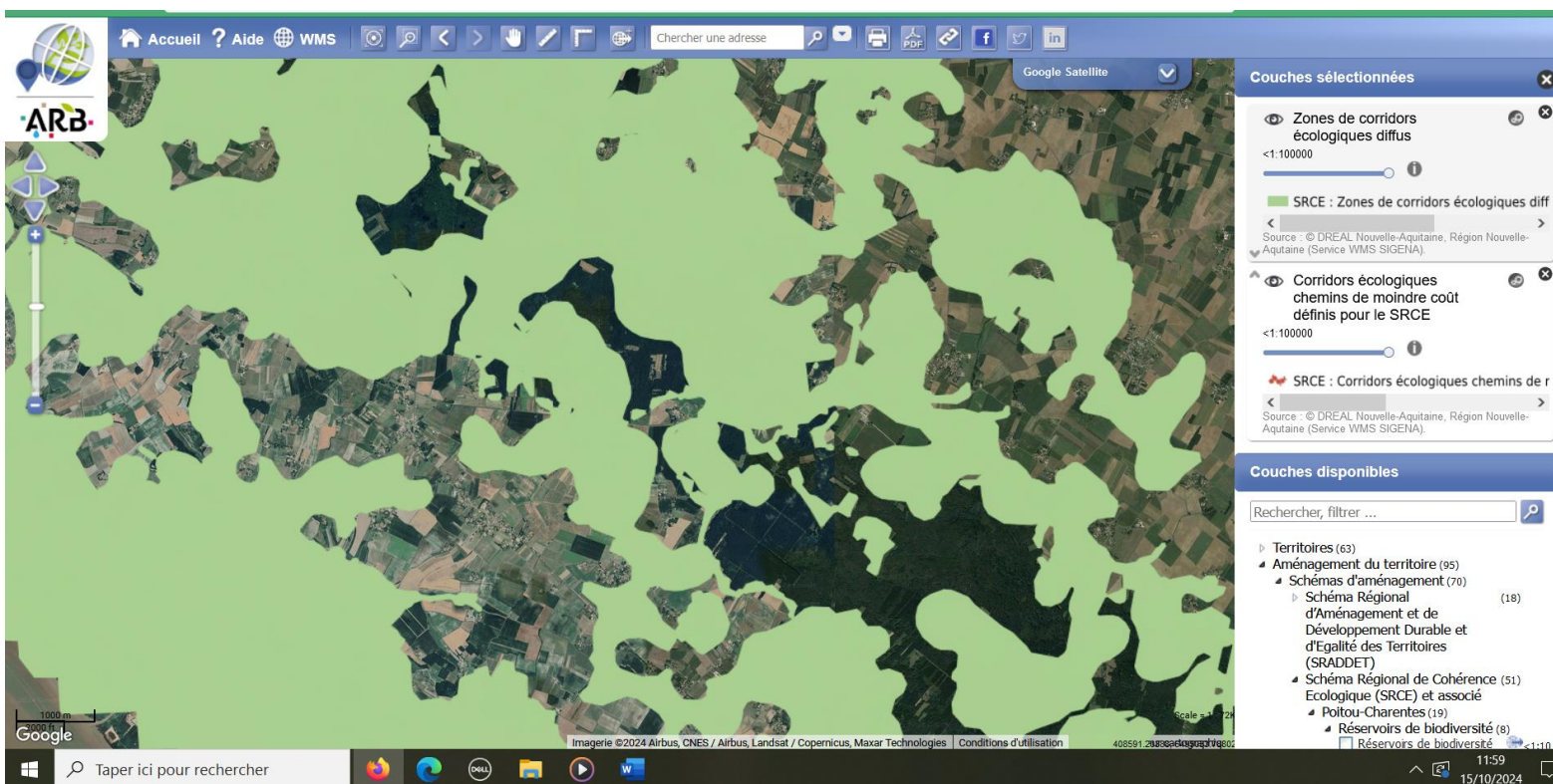
La Seudre sur le secteur d'étude est considérée comme un réservoir de biodiversité de type cours d'eau du SRCE

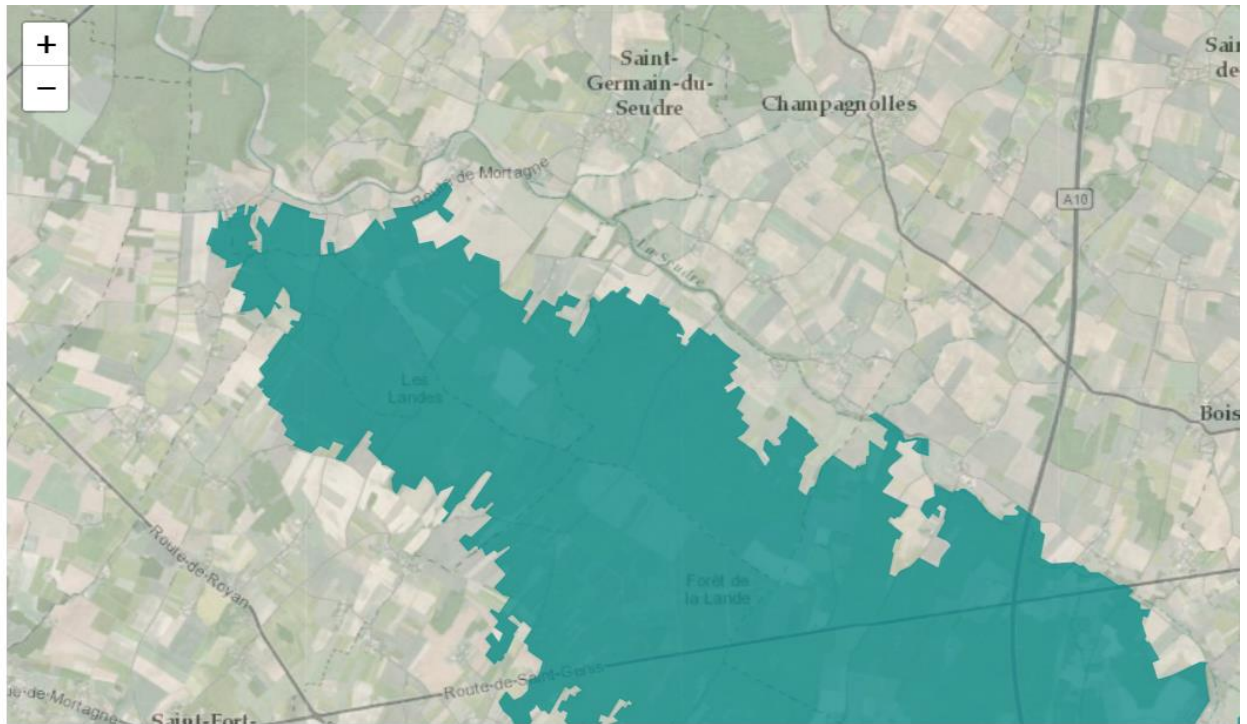


Le réseau de boisements et de landes du secteur de Saint-Germain du Seudre est identifié comme un réservoir de biodiversité du SRCE



Le secteur d'étude est identifié dans le réseau de corridors écologiques diffus





Conclusion préliminaire

Le secteur d'étude est compris dans des maillages d'inventaire de la biodiversité. Il y a dans les bases de données de nombreuses observations attestant que le secteur d'étude est riche pour certains groupes faunistiques : Oiseaux, Mammifères, Reptiles et Amphibiens. Certaines espèces sensibles aux impacts des éoliennes sont bien présentes comme les Rapaces, les grands Echassiers mais également les Chiroptères.

De plus le secteur d'étude est reconnu comme faisant parti d'un réservoir de la biodiversité en tant que cours d'eau mais également en tant que boisement et lande au titre du SRCE. Il est aussi considéré comme un corridor écologique continu pour la Seudre. Sur ce secteur de la Seudre, nous connaissons la présence de la Loutre. Nous avons noté une importante population de Crapaud calamite dont la Seudre et son bassin versant est un corridor pour les populations de la Seudre aval (Chay, Saujon, Eguille, La Tremblade, Meursac, La Gripperie-Saint-Symphorien...) et la partie amont Forêt de la Lande et plus largement des boisements et landes de la Haute-Saintonge. Le secteur d'étude est aussi considéré comme un corridor diffus pour la trame de boisements et de landes.

Le site d'étude se trouve à proximité immédiate (700 m) de la ZNIEFF de type I « Forêt de la Lande ». Cela confirme la sensibilité écologique du secteur d'étude que l'étude d'impact a révélé.